



18편 - 박물관 멤버십 회원을 위한 추가 혜택을 알려 주려고

*To inform additional benefits
for membership at the museum*



- ① Larson 씨께 귀하의 현재 멤버십에 대한 새로운 정보를 귀하께 글로 알려드립니다.
- ② 작년에 귀하께서는 특별 할인을 제공하는 저희 박물관 멤버십을 신청하셨습니다.
- ③ 지난번 소식지에서 언급되었듯이, 올해 저희는 저희의 50주년을 기념하게 되어 기쁩니다.
- ④ 그래서 저희는 귀하께 더 많은 혜택을 드리고 싶습니다.
- ⑤ 여기에는 귀하의 다음 방문 시 최대 10명까지의 무료입장과 박물관 상품 20% 할인 혜택이 포함됩니다.
- ⑥ 귀하께서는 또한 할인된 가격으로 올해 모든 새로운 전시회 개막식에 초대될 것입니다.
- ⑦ 저희는 귀하께서 이러한 제공을 누리시기를 바랍니다.
- ⑧ 문의 사항이 있으시면 저희에게 언제든지 문의해 주십시오.
- ⑨ Stella Harrison 드림.



19편 - 온라인 상담에 만족한 Natalie

Natalie Satisfied with Online Counseling



doubtful → satisfied

〈1〉 Natalie는 자신의 처음 온라인 상담 시간에 접속하면서,

"내가 컴퓨터 화면을 통해 상담사에게 어떻게 나의 마음을 열 수 있을까?"라는 의문을 가졌다.

〈2〉 상담 센터가 차로 오래 가야 하는 곳에 있었기 때문에, 그녀는 이것이 자신에게 많은 시간을 절약해 줄 것임을 알고 있었다.

〈3〉 다만 Natalie는 그것이 상담사를 직접 만나는 것만큼 도움이 될지 확신할 수 없었다.

〈4〉 하지만 일단 (상담) 시간이 시작되자, 그녀의 걱정은 사라졌다.

〈5〉 그녀는 실제로 그것이 예상했던 것보다 훨씬 더 편리하다고 생각하기 시작했다.

〈6〉 그녀는 마치 상담사가 자기와 함께 같은 방 안에 있는 것처럼 느꼈다.

〈7〉 (상담) 시간이 끝났을 때, 그녀는 미소를 지으며 그에게 말했다. "온라인에서 꼭 다시 만나요!"



20편 - 과학의 대중화를 위해 여러 매체에서
과학자를 긍정적으로 묘사해야 한다.

*In order to popularize science, in various media,
Scientists should be described positively.*



〈1〉 과학 발전에 영감을 받은 아이디어와 같은 새로운 아이디어는 건전한 공개 토론 과정의 일부로
우리의 대중문화에서 자주 방송되고 비판되는데, 과학자들은 때로 자신들이 받는 비판을 받는 것이 마땅하다.

〈2〉 그러나 널리 퍼진 과학자의 이미지를 개선한다면 과학의 대중화는 크게 증진될 것이다.

〈3〉 그 문체의 일부는 아마도 소셜, 희곡, 그리고 영화 대본을 쓸 가능성이 높은 사람 대다수가 과학이 아니라
인문학 분야에서 교육받았다는 것일 수도 있다.

〈4〉 더욱이 작가로 전업한 몇 안 되는 과학자가 자신들이 받은 과학 교육을 과학과 과학자의 이미지를
더욱 해치는 스텔러물의 원재료로 사용해 왔다.

〈5〉 우리는 긍정적인 관점에서 과학자를 보여주는 더 많은 영화 대본과 소셜이 필요하다.

〈6〉 우리의 현대 세계에서 텔레비전과 영화는 특히 영향력 있는 매체여서, 더 많은 과학자 영웅들을
주인공으로 도입한다면 과학을 더 매력 있게 하는 데 도움이 될 것이다.



21편 - 창조적인 일을 위한 차단 필요성



The Need for Blocking for Creative Work

〈1〉 여러분이 일하는 습관에서 이루어낼 수 있는 가장 중요한 단 한 가지 변화는 창조적인 일을 먼저 하고 대응적인 일은 그다음에 하는 쪽으로 전환하는 것이다.

〈2〉 이것은 전화기와 이메일을 끈 채, 여러분 자신의 우선순위에 따라 창조적인 작업을 위해 매일 많은 시간을 차단한다는 것을 의미한다.

〈3〉 나는 좌절감을 느끼는 작가였다.

〈4〉 이렇게 전환하자 나는 생산적인 작가로 변신했다.

〈5〉 하지만 내가 기사나 블로그 게시물 혹은 책의 한 챕터를 쓰려고 있을 때마다 일련의 사람들이 내가 그들에게 답장을 주기를 기다리지 않은 날이 단 하루도 없었다.

〈6〉 그것은 쉽지 않았고, 특히 "'2시간 전에' 이메일을 보냈어요!..."라고 시작하는 전화 메시지를 받을 때에도 쉽지 않다.

〈7〉 당연히, 이러한 접근 방식은 다른 사람들의 기대와 그들이 여러분에게 가하는 압박에 맞지 않는다.

〈8〉 단 한 시간 동안이라도 세상에 대한 스위치를 끄는 데는 의지가 필요하다.

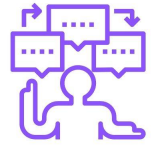
〈9〉 그것은 불편한 느낌이 들고, 때로 사람들이 기분 상하기도 한다.

〈10〉 그러나 빈 수신함을 위해(수신함을 늘 비어 있게 하려고) 자신의 꿈을 포기하는 것보다, 사소한 것에 대해 몇 사람을 실망하게 하는 것이 낫다.

〈11〉 그렇게 하지 않으면, 여러분은 전문성이라는 환성을 위해 자신의 잠재력을 희생하고 있다.



22번 - 면밀한 계획 수립은 일의 효율성을 증대시키고 성공 가능성을 높인다.



Plan!!!

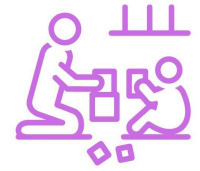
Careful planning increases work efficiency and increases the likelihood of success.

- ① 주택 단지를 건설하려는 도급업자들은 계획 과정에 비중을 더 많이 둘 수 있다.
- ② 적절한 계획은 그 건설 사업에 대해 면밀한 사고를 하게 한다.
- ③ 그것은 건설 사업 책임자(또는 팀)가 '그 주택 단지를 자기 머릿속에 지어 보게' 해준다.
- ④ 그 건설 사업 책임자(또는 팀)는 여러 다른 방법론을 고려함으로써 어떤 것이 가장 잘 작동되는지 또는 어떤 것이 전혀 작동되지 않는지를 결정할 수 있다.
- ⑤ 이런 면밀한 사고는 추정 과정에서 다루지 못했던 제약이나 위험을 발견할 수 있는 유일한 방법일 수 있다.
- ⑥ 실행 과정보다는 계획 단계에서 특정 기술이나 재료가 작동되지 않으리라는 것을 발견하는 편이 훨씬 더 나은 것이다.
- ⑦ 도급 업자에게 계획 과정의 목표는 허용되는 시간과 주어진 예산 내에서 자원을 효율적으로 사용하는 실행 가능한 계획을 만들어 내는 것이다.
- ⑧ 잘 만들어진 계획이, 실행 과정이 흠 없이 진행될 것이라거나 심지어 그 건설 사업이 그 목표를 달성하는 데 성공할 것이라고 보장하는 것은 아니다.
- ⑨ 하지만 그것은 정말로 그 가능성을 크게 높인다.



2B편 - 어린 시절 이후 변화된 형태의 놀이에 대한 지속적인 참여.

*continued engagement in altered forms
of play after childhood*



- 〈1〉 아이들은 (역할) 놀이와 이야기로의 몰입이 같은 활동의 형태인 것처럼 쉽게 그 둘 사이를 이동한다.
- 〈2〉 이야기식 구조의 해적 게임에서 역할을 맡는 것은 영화를 감상하면서 등장인물과 동일시하며 역할을 맡는 것과 크게 다르지 않다.
- 〈3〉 사람들이 청소년기로 성장하면서 아동기의 놀이를 그만둔다고 여겨질 수도 있겠지만, 이는 그렇지 않다.
- 〈4〉 대신에, 이런 활동의 기반과 흥미가 바뀌어 스포츠 활동과 관람으로, 연극, 소설, 영화의 허구로, 그리고 최근에는 비디오 게임으로 발전한다.
- 〈5〉 허구에서 사람들은 있을법한 세계로 들어갈 수 있다.
- 〈6〉 그런 세계에서 감정들을 경험하면, 이는 우리가 일관되지 않다거나 퇴행하고 있다는 신호가 아니다.
- 〈7〉 그것은 새로운 방식으로, 새로운 세계에서, 우리에게 감동적이고 중요할 수 있는 방식으로 우리 자신의 은유적 변신을 시도하는 것에서 기인하는 것이다.



24편 - 노년기의 사회적 인식: 나쁜 소식만 있는 것은 아니다!

*Social Perception in Old Age:
It's Not All Bad News!*



〈1〉 인식적 접근법과 신경심리학적 접근법이 사회 지각을 손상시킬지도 모르는 노화에 따른 상실을 강조하긴 하지만, 동기 이론은 어떤 이득이나 질적 변화가 있을 수 있다는 것을 보여 준다.

〈2〉 Charles와 Carstensen은 사람들은 나이가 들면서 친밀한 사회적 관계를 우선시하고, 정서적 행복을 성취하는 데 더 주력하고, 긍정적인 정서적 정보를 더 주목하는 반면에 부정적인 정보는 무시하는 경향이 있다는 것을 보여 주는 상당한 양의 증거를 재검토한다.

〈3〉 노년의 이런 변화하는 동기 부여상의 목표는 주변 환경으로부터의 사회적 신호를 주목하고 처리하는 것에 영향을 미친다.

〈4〉 노년의 정서적 변화를 고려할 때 특히 중요한 것은 긍정 편향, 즉 부정적 정보와 비교해 더 많은 긍정적 정보를 인지하고, 주목하고, 기억하는 경향의 존재이다.

〈5〉 사회적 기술에 관한 인생 경험의 역할 또한 노년의 성인이 사회 지각의 일부 측면에서 이득을 얻을 수 있다는 것을 보여 준다.



20편 - Emil Zátopek

Emil Zátopek



〈1〉 전직 체코 육상 선수 Emil Zátopek은 역대 가장 위대한 장거리 선수 중 한 명이라고 여겨진다.

〈2〉 그는 또한 독특한 달리기 스타일로 유명했다.

〈3〉 신발 공장에서 일하던 때 그는 1,500미터 경주에 참가해서 2등을 했다.

〈4〉 그 일 이후로 그는 달리기에 더 진지한 흥미를 느끼게 되어 그것에 전념했다.

〈5〉 1952년 헬싱키 올림픽 대회에서 그는 5,000미터, 1만 미터 종목과 마라톤에서 세 개의 금메달을 땀는데, 각 종목에서 올림픽 기록을 깼다.

〈6〉 그는 Dana Zátopkova와 결혼했는데, 그녀 또한 올림픽 금메달리스트였다.

〈7〉 Zátopek은 또한 그의 다정한 성격으로 유명했다.

〈8〉 1966년에 Zátopek은 올림픽 금메달을 딴 적이 없었던 위대한 호주 달리기 선수 Ron Clarke를 프라하에서 열린 처녀에 초대했다.

〈9〉 그 대회 후에 그는 Clarke에게 자신의 금메달 중 하나를 선물로 주었다.



29편 - 세계의 규칙을 발견하고자 했던 인류 의지의 상징인 스톤헨지



*Stonehenge, a symbol of humanity's will
to discover the rules of the world*

〈1〉 대부분의 과학 역사가들은 별과 행성에 대한 연구, 즉 우리가 현재 천문학이라 부르는 것에 대해 배우고자 하는 동기로 농업 활동을 규제하기 위한 신뢰할 만한 달력의 필요성을 지적한다.

〈2〉 초기 천문학은 언제 작물을 심어야 하는지에 대한 정보를 제공했고 인간에게 시간의 흐름을 기록하는 그들 최초의 공식적인 방법을 제공했다.

〈3〉 영국 남부에 있는 4,000년 된 고리 모양을 하고 있는 돌들이 스톤헨지는 아마도 우리가 살고 있는 세계에서 규칙성과 예측 가능성을 발견한 가장 잘 알려진 기념비일 것이다.

〈4〉 스톤헨지의 커다란 표식은 우리가 계절의 시작을 표시하기 위해 여전히 사용하는 날짜인 지점과 분점에서 태양이 뜨는 지평선의 장소를 가리킨다.

〈5〉 그 돌들은 심지어 (해, 달의) 식을 예측하는 데 사용되었을지도 모른다.

〈6〉 글이 없던 시절 사람들이 세운 스톤헨지의 존재는 자연의 규칙성뿐만 아니라 눈앞에 보이는 모습의 이면을 보고 사건에서 더 깊은 의미를 발견할 수 있는 인간의 정신적 능력을 말없이 증언해 준다.



30번 - 스포츠 팬덤의 장단점



Advantages and disadvantages of sports fandom

- 〈1〉 스포츠는 그것의 소비자에게 다른 제품이 좀처럼 일으키지 못하는 종류의 정서적 반응을 촉발시킬 수 있다.
- 〈2〉 은행 고객이 그들 은행에 대한 충성심을 보여주기 위해 기념품을 구입하거나, 고객이 그들 자동차 보험 회사에 대해 매우 강한 동질감을 가져서 회사 로고로 문신을 한다고 상상해 보라.
- 〈3〉 우리는 일부 스포츠 추종자들이 선수, 팀, 그리고 그 스포츠 자체에 매우 열정적이어서 그들의 관심이 집착에 아주 가깝다는 것을 알고 있다.
- 〈4〉 이런 중독은 팬을 팀과 묶어주는 정서적 집착제를 제공하고, 구장에서 일어나는 실패에도 충성심을 유지하게 한다.
- 〈5〉 대부분의 관리자는 스포츠판만큼 그들 제품에 열정적인 고객을 가지기를 오직 꿈꾸지만, 스포츠로 인해 촉발되는 감정은 또한 부정적인 영향을 미칠 수 있다.
- 〈6〉 스포츠의 정서적 격렬함은 조직이 향수와 클럽 전통을 통해 과거에 대한 강한 애착을 가지고 있다는 것을 의미할 수 있다.
- 〈7〉 그 결과, 그것(조직)은 효율성, 생산성 및 변화하는 시장 상황에 신속하게 대응해야 할 필요성을 무시할 수도 있다.
- 〈8〉 예를 들어, 더 매력적인 이미지를 투사하기 위해 클럽 색깔을 바꾸자는 제안은 그것이 전통과의 관계를 끊기 때문에 무산될 수도 있다.



81편 - 과학발달에 따른 수집의 의미 쇠퇴

*Declining meaning of collection
with scientific development*



〈1〉 학과의 성장과 미술사학이나 고생물학과 같은 하위 학과의 성장, 그리고 미술평론가와 같은 특정 인물의 성장은 비록 힘든 일로 남게 되었지만, 지킬 가치가 있는 것을 선택하고 정리하기 위한 원칙과 관행의 도출에 도움이 되었다.

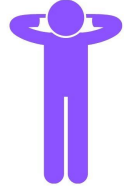
〈2〉 게다가, 19세기 말엽에 박물관과 대학이 더욱 멀어지면서, 그리고 세상을 알게 되는 매우 가치 있는 경로로서 대상이라는 개념이 쇠퇴하면서, 수집은 특히 과학에서 가치 있는 지적 활동으로써의 지위를 잃기 시작했다.

〈3〉 과학의 참으로 흥미롭고 중요한 측면은 점점 더 육안에 보이지 않는 것들이었고, 수집된 것들에 대한 분류는 더 이상 최첨단의 지식을 생산할 기량이 없었다.

〈4〉 '나비 채집'이라는 용어는 '한낱(mere)'이라는 형용사와 사용되어, 부차적인 학문적 지위의 추구를 나타낼 수 있었다.



32편 - 전략적 자기 무지



strategic self-ignorance

〈1〉 정보 탐색에 관한 가장 통찰력 있는 연구 중 일부는 '전략적 자기 무지'를 강조하는데, 이는 '무지를 핑계로 자신의 미래 자아에 해로울 수도 있는 즐거운 활동을 과도하게 하는 것'으로 이해된다.

〈2〉 여기서의 생각은, 만약 사람들이 현재에 편향되어 있다면, 현재의 활동을 덜 매력적으로 만들 정보를 피할 수도 있다는 것인데, 아마도 그것이 죄책감이나 수치심을 유발할 것이고, 그러한 활동을 하지 말라고 충고할 충체적 절충을 제안할 것이기 때문일 것이다.

〈3〉 성 아우구스티누스는 "하나님 제게 정결을 내일 주시옵소서."라는 유명한 말을 했다.

〈4〉 현재에 편향되어 있는 행위자들은 "제가 위험을 내일 알게 해주세요."라고 생각한다.

〈5〉 사람들이 단기적인 혜택은 있지만 장기적인 대가가 있는 활동을 하려고 생각하고 있을 때마다, 그들은 중요한 정보의 수신을 미루는 것을 선호할 수도 있다.

〈6〉 사람들을 슬프게 하거나 화나게 할 수 있는 정보에 관해서도 똑같은 점이 있을 수 있다. "제가 알아야 할 것을 내일 말해 주세요."



33편 - 인류에 의하여 변하게 되는 자연에 대한 개념

The Concept of Nature Changed by Humanity



〔1〕 자연에 대한 개념은 항상 문화적 진술이다.

〔2〕 이것은 유럽인들에게 대단한 통찰이라는 인상을 주지 않을 수도 있는데, 왜냐하면 유럽의 풍경은 너무나 많이 혼합되어 있기 때문이다.

〔3〕 그러나 새로운(적어도 유럽인들에게는 '새로운' 세계에서, 그 차이는 유럽 정착민과 방문객뿐만 아니라 그들의 후손에게도 훨씬 더 분명해 보였다.

〔4〕 그런 이유 때문에, 그들은 후에 황야에 대한 감탄에서 표현을 찾을 수 있었던 인간과의 연관에 의해 통제되지 않는 원시 자연이라는 허황된 생각을 가지고 있었다.

〔5〕 생태학적 관계는 확실히 그 나름의 논리를 가지고 있었고, 이런 의미에서 '자연'은 인간의 개입과 무관하게, 자율적이지만 반드시 안정적이지는 않은 역동성을 가지고 있다고 볼 수 있다.

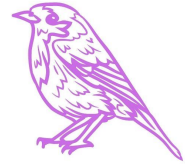
〔6〕 그러나 생태학적 상호작용의 맥락은 점점 더 인류에 의해 설정되어 왔다.

〔7〕 우리는 사자가 어떻게 또는 무엇을 먹는지는 정하지 못할 수도 있지만, 사자가 어디에서 먹이를 먹을지는 확실히 규제할 수 있다.



B4편 - 친숙성과 노래위치에 따른 울새의 반응

A robin's response to familiarity and singing position.



- 〔1〕 Emma Brindley는 이웃 새와 낯선 새의 노래에 유럽 울새가 보이는 반응을 조사하였다.
- 〔2〕 유럽 울새의 크고 복잡한 노래 목록에도 불구하고, 그것은 이웃 새와 낯선 새의 노래를 구별할 수 있었다.
- 〔3〕 낯선 새의 테이프 녹음 소리를 들었을 때, 그것은 이웃 새의 노래를 들었을 때 그랬던 것보다, 더 빨리 노래를 부르기 시작했고, 더 많은 노래를 불렀으며, 더 자주 자기 노래를 재생된 노래와 겹치게 불렀다.
- 〔4〕 Brindley가 말하는 것처럼, 노래를 겹치게 하는 것은 공격적인 반응일 수도 있다.
- 〔5〕 그러나 이웃 새와 낯선 새에 대한 반응의 이러한 차이는, 이웃 새의 영역과 실험 대상이 되고 있는 그 새의 영역 사이의 경계에 놓인 확성기로 이웃 새의 노래를 들었을 때만 발생했다.
- 〔6〕 같은 이웃 새의 노래를 다른 경계, 즉 실험 대상의 영역을 또 다른 이웃 새의 영역과 분리해 주는 경계에서 들었을 경우, 그것은 낯선 새의 울음으로 취급되었다.
- 〔7〕 이 결과는 울새가 장소를 친숙한 노래와 연관시킨다는 것을 입증할 뿐만 아니라, 또한 (녹음 소리) 재생 실험에 사용되는 노래의 선택이 매우 중요하다는 것을 보여 준다.



BB편 - 수정확대가족

modified extended family

modified
extended family



① 친족 유대 관계는 오늘날에도 계속 중요하다.

② 사람들이 자주 가족 모임을 갖는 미국과 같은 현대 사회에서, 그들은 자신의 친척에게 자주 전화하고, 아주 다양한 도움을 제공한다.

③ Eugene Litwak은 이 행동 패턴을 '수정확대가족' 이라고 언급했다.

④ 그것은 다세대 유대 관계가 유지되기 때문에 확대가족 구조이지만, 일반적으로 세대 간 공동 거주에 기초를 두지 않고 대부분의 확대가족이 공동 집단으로서 기능하지는 않기 때문에 수정확대가족 구조이다.

⑤ 비록 수정확대가족의 구성원들이 흔히 가까이 살기는 하지만, 수정확대가족은 지리적 근접이 필요치 않으며, 유대 관계는 친척이 상당히 멀리 떨어져 있더라도 유지된다.

⑥ 친척이 항상 아주 가까이서 사는 전통적인 확대가족과는 대조적으로, 수정확대가족의 구성원들은 친척에게서 자유로이 멀리 이주해가서 직업상의 발전을 위한 기회를 추구할 수도 있다.



BC편 - 공간 기준점에 따라 달라지는 인지적 거리감

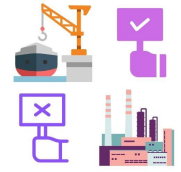
Spatial reference point that depends on the cognitive distance



- 〈1〉 공간 기준점(공간적으로 기준이 되는 장소)은 자기 자신보다 더 크다.
- 〈2〉 이것은 그다지 역설적이지 않은데, 랜드마크(주요 지형지물)는 그 자체이기도 하지만, 또한 자기 자신 주변 지역을 (자신의 범위로) 규정하기도 한다.
- 〈3〉 많은 대학 캠퍼스에서 반복되어온 한 전형적인 여에서, 연구원들은 학생들에게서 캠퍼스 랜드마크의 목록을 수집한다.
- 〈4〉 그런 다음, 그들은 다른 학생 집단에게 쌍으로 이루어진 장소 사이의 거리, 즉 캠퍼스에 있는 어떤 장소에서 랜드마크까지, 어떤 장소에서 평범한 건물까지의 거리는 얼마인지를 추정하라고 요청한다.
- 〈5〉 주목할 만한 결과는 평범한 장소에서 랜드마크까지의 거리가 랜드마크에서 평범한 장소까지의 거리보다 더 짧다고 추정된다는 것이다.
- 〈6〉 그래서 사람들은 Pierre의 집에서 에펠탑까지의 거리가 에펠탑에서 Pierre의 집까지의 거리보다 더 짧다고 추정할 것이다.
- 〈7〉 블랙홀처럼, 랜드마크는 평범한 장소를 자기 자신 방향으로 끌어들이는 것처럼 보이지만, 평범한 장소들은 그렇지 않다.
- 〈8〉 거리 추정에 관한 이 비대칭은, A에서부터 B까지의 거리는 B에서부터 A까지의 거리와 같아야 한다는 가장 기초적인 유클리드 거리 법칙에 위배된다.
- 〈9〉 그렇다면, 거리에 관한 추정은 반드시 일관성이 있는 것은 아니다.



87편 - 경제학에서 복수균형의 장단점

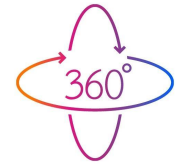


Advantages and disadvantages of 'multiple equilibria' in economics

- ① 한 회사가 조선업에 투자할지를 결정하고 있다.
- ② 만약 충분히 대규모로 생산할 수 있다면, 그것은 그 (사업상의) 모험이 수익성이 있을 거라는 것을 알고 있다.
- ③ 하지만 한 가지 핵심 투입 요소는 저가의 강철이고, 그것은 근처에서 생산되어야 한다.
- ④ 그 회사의 결정은 결국 다음과 같이 된다. 만약 근처에 강철 공장이 있다면, 조선업에 투자하고, 그렇지 않으면 투자하지 마라.
- ⑤ 이제 그 지역에 있는 잠재적 강철 투자자들의 생각을 고려해 보라.
- ⑥ 조선소가 유일한 잠재적 강철 소비자라고 사정하라.
- ⑦ 강철 생산자들은 자신의 강철을 구매할 조선소가 있으면 자신이 돈을 벌 것이고, 그렇지 않으면 돈을 벌지 못하리라고 생각한다.
- ⑧ 이제 우리는 경제학자들이 '복수균형'이라고 부르는 가능한 두 가지 결과를 갖게 된다.
- ⑨ '좋은' 결과가 있는데, 그 결과 내에서는 두 가지 투자 형태가 모두 이루어지고, 조선소와 제강업자 모두 결국 이익을 얻고 만족하게 된다.
- ⑩ 균형이 이루어지는 것이다.
- ⑪ 그다음에 '나쁜' 결과가 있는데, 그 결과 내에서는 (둘 중) 어떤 투자 형태도 이루어지지 않는다.
- ⑫ 이 두 번째 결과 또한 균형이 이루어진 것인데, 왜냐하면 투자하지 않겠다는 결정이 서로를 강화하기 때문이다.



38편 - 물리적 위치의 제한을 완화하는 '다면평가'



'360-degree evaluations' to ease restrictions on physical location

- 〈1〉 대부분의 조직에서, 직원의 직속상관은 그 직원의 성과를 평가한다.

- 〈2〉 이것은 그 관리자가 (직원에게) 감독을 제공하고, 과업을 배정하며, 그 직원을 격려했던, 그 직원의 성과를 책임지기 때문이다.

- 〈3〉 하지만, 문제는 관리자가 흔히 직원과 떨어진 장소에서 일하기 때문에, 자신의 부하 직원들의 성과를 관찰할 수 없다는 것이다.

- 〈4〉 관리자는 자신이 관찰할 수 없는 성과 영역에 대한 직원들을 평가해야 하는가?

- 〈5〉 이 딜레마를 없애기 위해, 점점 더 많은 조직이 '다면 평가'라고 불리는 평가를 시행하고 있다.

- 〈6〉 직원들은 자신의 관리자에 의해서만이 아니라, 동료, 고객이나 시민, 함께 일하는 다른 대행사의 전문가들, 그리고 부하 직원들에 의해서도 평가를 받는다.

- 〈7〉 이 방법을 시행하는 이유는 동료와 고객이나 시민들이 흔히 어떤 직원의 성과를 관찰할 더 많은 기회를 가지며, 많은 평가 영역을 평가할 수 있는 더 나은 위치에 있기 때문이다.



39편 - 수면의 역할에 대한 몇 가지 가설



Several Hypotheses on the Roles of Sleep

〈1〉 진화에 있어서 잠이 하는 역할은 여전히 연구 중이다.

〈2〉 한 가지 가능성은 그것(잠)이 더 이상 긴급한 활동이 없을 때 신진대사를 줄이는, 동물에게 유리한 적응적 상태라는 것이다.

〈3〉 이것은 먹을 것이 거의 없고 적정한 체온을 유지하는 데 높은 신진대사 비용이 드는 겨울 동안의 겨울잠과 같은, 더 깊은 무 활동 상태의 경우에 해당하는 것처럼 보인다.

〈4〉 그것은, 예를 들어, 먹잇감이 되는 동물이 어두워진 이후에 포식자를 피하기 위한 것처럼, 또한 일상 상황에도 해당될지도 모른다.

〈5〉 다른 한편으로는, 잠의 분명한 보편성, 그리고 고래목의 동물들과 같은 포유동물들이 한 번에 적어도 뇌의 한쪽에서는 잠을 유지하는 매우 고도로 복잡한 기제를 발전시켰다는 관찰 결과는 잠이 생명체에게 생명 유지와 관련된 어떤 도움(들)을 추가로 제공한다는 것을 보여 준다.

〈6〉 잠의 한 가지 측면은 환경에 대한 반응성이 감소하는 것이기 때문에 이것은 특히 그러하다.

〈7〉 이러한 잠재적인 대가가 치러져야 할 때조차도 잠이 보편적으로 나타난다면, 그것이 갖는 함의는 조용한, 깨어 있는 상태의 휴식만으로는 얻을 수 없는 중요한 기능을 그것(잠)이 갖고 있다는 것일 수도 있다.



40편 - 영국귀족에게 나무심기의 경제적 정치적 의도

*Economic and Political Intentions
of Tree Planting to British Nobility*



〈1〉 나무를 '심는 것'이 사회적이거나 정치적인 의미를 가질 수 있다는 생각은, 비록 이후에 널리 퍼져나가기는 했지만, 영국인들에 의해 고안된 것처럼 보인다.

〈2〉 Keith Thomas의 역사서, *Man and the Natural World*에 따르면, 17세기와 18세기의 귀족들은 자신의 재산 정도와 그것에 대한 자신의 권리의 영속성을 선언하기 위해 보통은 줄을 지어 활엽수를 심기 시작했다.

〈3〉 신사들을 위한 잡지의 그 편집자는 자신의 독자들에게 "그런 살아 있고 성장하는 증인들의 증언에 의해 여러분 자신의 재산 경계와 한계가 대대로 보존되고 지속되게 하는 것보다 무엇이 더 즐거울 수 있겠는가?"라고 물었다.

〈4〉 나무를 심는 것은 애국적인 행동으로 여겨지는 추가적인 이점을 가졌는데, 왜냐하면 군주가 영국 해군이 의존하는 경재(활엽수에서 얻은 단단한 목재)가 심각하게 부족하다고 선포했기 때문이었다.



41-42편 - 개인 정보 보호 권한: 진화하는 개념 및 관행



*The Right to Privacy:
Evolving Concepts and Practices*

〈1〉 사생활에 대한 권리는 다른 사람의 표현의 자유에 대한 권리나 정보에 대한 권리를 제한하지 않는 정도까지만 확대될 수 있다.

〈2〉 사생활에 대한 권리의 범위는 범죄 예방이나 공중 보건 증진에서의 공공이익에 의해 비슷하게 제한된다.

〈3〉 하지만 우리가 속성에 기반을 둔 권리 개념(여를 들어, 사생활에 대한 권리가 이미지와 인격을 보호할 개념)에서 사생활과 가족의 생활이라는 현대적 개념으로 옮겨갈 때, 우리는 그 권리의 한계를 설정하기가 더 어렵다는 것을 알게 된다.

〈4〉 이것은 물론 변화하는 기대와 기술 진보에 대처하기 위해 적응할 수 있다는 점에서, 사생활 개념의 강점이다.

〈5〉 요컨대, 오늘날 사생활이란 '무엇'인가?

〈6〉 그 개념은 우리가 주시당하지 않아야 한다는 주장과, 우리에게 관한 특정 정보와 이미지가 우리의 허락 없이 유포되어서는 안 된다는 주장을 포함한다.

〈7〉 '왜' 이러한 사생활 주장들이 생겼는가?



41-42편 - 개인 정보 보호 권한: 진화하는 개념 및 관행



*The Right to Privacy:
Evolving Concepts and Practices*

〔8〕 그것은 영향력 있는 사람들이 그렇게 주시당하는 것에 불쾌감을 느꼈기 때문에 생겼다.

〔9〕 게다가 사생활은 가족, 가정, 그리고 서신을 임의의 간섭으로부터 보호할 필요성을 포함했고, 또한 명예와 평판을 보호하려는 확고한 의지가 있었다.

〔10〕 사생활은 '어떻게' 보호되는가?

〔11〕 역사적으로 사생활은 피해를 주는 자료의 유포를 제한함으로써 보호되었다.

〔12〕 그러나 사생활 개념이 사진과 신문을 통한 이미지 재생산에 대한 대응으로 처음 법적으로 관심을 끌게 되었다면, 자료 저장, 디지털 이미지, 그리고 인터넷과 같은 더 근래의 기술 발전은 사생활에 새로운 위협을 제기한다.

〔13〕 사생활에 대한 권리는 이제 그러한 문제들에 대처하기 위해 재해석되고 있다.